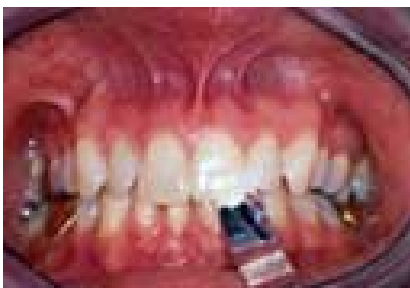


La Técnica del “Quick Step”

El “Quick Step” o técnica de impresión de doble arco ha aumentado su popularidad en USA, no así en Europa. Para esta técnica particular se han desarrollado materiales de impresión para cubeta de fraguado rápido. Aunque todavía no se enseña rutinariamente en muchas escuelas dentales, la técnica de Quick Step ofrece un ahorro importante de tiempo y material. Varios estudios publicados han indicado que la exactitud oclusal es por lo menos tan buena como la obtenida con impresiones de arco completo cuando se utilizó para casos de impresión de una sola pieza. Preseleccionando adecuadamente los casos, cubetas y materiales y prestando atención a la ejecución correcta de la técnica, los resultados que se pueden obtener son impresiones muy buenas.

DR. TERRY E. DONOVAN
Educación en Prostodoncia
Universidad del Sur de California, USA
e-mail: tdonovan@hsc.usc.edu

Material:
3M™ Imprint™ II Quick Step Material de
Impresión de Vinil Polisiloxano



1 Antes de la preparación del diente se comprueba la posición de máxima intercuspación. El paciente tiene que ser capaz de cerrar en ésta posición de una forma reproducible. Esto se puede comprobar utilizando una cinta delgada, y memorizando para futura referencia la disposición del lado opuesto al que se va a tomar la impresión.



2 Se selecciona la cubeta adecuada y se comprueba insertándola en boca. La cubeta debe abarcar los dientes adyacentes y los opuestos a la preparación. La posición de máxima intercuspación debe ser posible sin interferencias por parte de la cubeta. La cubeta no debe tocar ninguno de los tejidos blandos o duros en la boca.



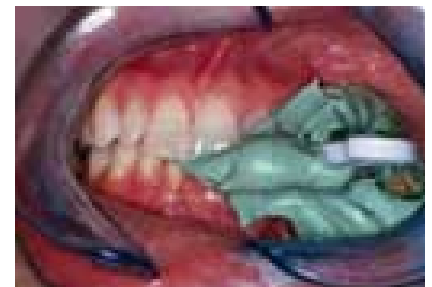
3 Después de la preparación normal y la colocación de dos cordones de retracción, el cordón superficial es retirado antes de la toma de impresión.



4 El dentista puede entonces dispensar alrededor de la preparación el material 3M Imprint II Quick Step fluido de fraguado rápido.



5 La persona auxiliar rellena la cubeta con 3M Imprint II Quick Step material de cubeta de forma simultánea al dispensado intraoral de la fluida. Este material de cubeta requiere muy poca fuerza de extrusión. Si se trabaja sin auxiliar se debe primero rellenar la cubeta, y luego dispensar el material fluido sobre la preparación.



6 Se coloca la cubeta durante los 40 segundos tras el comienzo del dispensado del material fluido. El paciente cierra despacio hasta la posición de máxima intercuspación, verificándose esto con el aspecto de los dientes en el lado opuesto.



7 Después de 2,5 minutos de la colocación, la impresión se retira cuidadosamente de la boca. Deben resultar bien claros los márgenes en el material fluido y la unión perfecta entre los materiales de cubeta y fluido.



8 El aspecto de la impresión en el arco opuesto debe revelar buena reproducción de detalle y translucidez en los puntos de contacto cuando se mira a contra luz. Se registran en una sola impresión la restauración, el lado opuesto y la relación entre ellos.



9 El laboratorio fabricó un onlay de oro que se cementó en su sitio. Las restauraciones unitarias producidas a partir de impresiones hechas con la técnica Quick Step requieren de muy poco o ningún ajuste oclusal. Si se hace adecuadamente, el ajuste es excelente.